

«Принято»
общим собранием МБДОУ
«Детский сад №17 «Лесная сказка»
Протокол № 2 от «06» апреля 2026 года



«Утверждаю»
Заведующий МБДОУ
«Детский сад №17 «Лесная сказка»
Зарипова Р.М.

ОТЧЕТ О РЕЗУЛЬТАТАХ САМООБСЛЕДОВАНИЯ

Муниципального бюджетного дошкольного образовательного учреждения
«Детский сад комбинированного вида №17 «Лесная сказка» за 2025 год

Общие сведения об образовательной организации

| | |
|--|---|
| Наименование образовательной организации | Муниципальное бюджетное дошкольное образовательное учреждение «Детский сад комбинированного вида №17 «Лесная сказка» |
| Руководитель | Зарипова Раиля Марсильевна |
| Адрес организации | 423826 Республика Татарстан, город Набережные Челны, ул. Ш. Усманова, д.132 (51/09) Обособленное структурное подразделение общеразвивающей направленности для детей ясельного и дошкольного возраста по адресу: улица Ш. Усманова, дом 134 (51/08) |
| Телефон, факс | 8(8552)71-79-68 |
| Адрес электронной почты | sad17pochta@mail.ru |
| Учредитель | Муниципальное образование город Набережные Челны РТ |
| Дата создания | 10.06.1982 год |
| Лицензия | от 18.09.2015 № ЛО35-01272-16/00251924 с изменениями от 17.09.2025 №7507 |

Муниципальное бюджетное дошкольное образовательное учреждение «Детский сад комбинированного вида №17 «Лесная сказка» (далее — Детский сад) расположено в жилом районе города вдали от производящих предприятий и торговых мест. Здание Детского сада построено по типовому проекту.

Проектная наполняемость: здание 51/09 на 240 мест, здание 51/08 на 240 мест.

Общая площадь

- здание 51/09 - 3604 кв. м, из них площадь помещений, используемых непосредственно для нужд образовательного процесса 863,2 кв. м.

- здание 51/08 — 3154,8 кв. м, из них площадь помещений, используемых непосредственно для нужд образовательного процесса 307,2 кв. м.

Цель деятельности Детского сада — осуществление образовательной деятельности по основным образовательным программам дошкольного образования, присмотр и уход.

Предметом деятельности Детского сада является оказание услуг в сфере дошкольного образования, в том числе путем реализации основной общеобразовательной программы дошкольного образования в группах общеразвивающей направленности и адаптированной образовательной программы в группах компенсирующей направленности.

Режим работы Детского сада:

- рабочая неделя — пятидневная, с понедельника по пятницу;
- длительность пребывания детей в группах — 12 часов;
- режим работы групп — с 6:00 до 18:00.

Аналитическая часть

I. Оценка образовательной деятельности

Образовательная деятельность в Детском саду организована в соответствии с Федеральным законом от 29.12.2012 № 273-ФЗ «Об образовании в Российской Федерации», федеральным государственным образовательным стандартом дошкольного образования, утвержденным приказом Минобрнауки России от 17.10.2013 № 1155 (далее – ФГОС ДО).

Детский сад функционирует в соответствии с требованиями СП 2.4.3648-20 «Санитарно-эпидемиологические требования к организациям воспитания и обучения, отдыха и оздоровления детей и молодежи» и требованиями СанПиН 1.2.3685-21 «Гигиенические нормативы и требования к обеспечению безопасности и (или) безвредности для человека факторов среды обитания».

Образовательная деятельность ведется на основании утвержденной

- образовательной программы ДОУ №17 «Лесная сказка» (далее – ОП ДОУ) в группах общеразвивающей направленности, которая составлена в соответствии с ФГОС ДО, федеральной образовательной программы дошкольного образования, утвержденной приказом Минпросвещения России от 25.11.2022 №1028 (далее – ФОП ДО), санитарно-эпидемиологическими правилами и нормативами;

- адаптированной образовательной программы ДОУ №17 «Лесная сказка» для детей с задержкой психического развития (далее – АОП ДОУ), разработанной на основе ФГОС ДО, федеральной адаптированной образовательной программы для обучающихся с ОВЗ, утвержденной приказом Министерства просвещения РФ от 24.11.2022 г. № 1022, санитарно-эпидемиологическими правилами и нормативами;

- адаптированной образовательной программы ДОУ №17 «Лесная сказка» для детей с тяжелыми нарушениями речи (далее – АОП ДОУ), разработанной на основе ФГОС ДО, федеральной адаптированной образовательной программы для обучающихся с ОВЗ, утвержденной приказом Министерства просвещения РФ от 24.11.2022 г. №1022, санитарно-эпидемиологическими правилами и нормативами;

Детский сад посещают 240 воспитанников в возрасте от 2 до 7 лет. В детском саду сформировано 13 групп (51/09) и 3 группы (51/08). Из них:

- 5 логопедических групп для детей 5-7 лет (с общим недоразвитием речи – 2 года обучения; с фонетико-фонематическим недоразвитием речи – 1 год обучения) – 80 детей;

- 3 группы для детей 4-7 лет с задержкой психического развития (3 года обучения) – 35 детей;

- 7 общеразвивающих групп для детей 2-7 лет (4 года обучения) – 125 детей.

Воспитательная работа

Воспитательная работа Детского сада строится на основе рабочей программы воспитания и календарного плана воспитательной работы, которые являются частью ОП ДОУ и АОП ДОУ.

2025 год в России – год празднования 80-летия Победы в ВОВ 1941-1945гг., в РТ год Защитника Отечества, что приурочено к 80-летию Победы.

В связи с этим, в ДОУ разработали и утвердили план мероприятий, и затем активно и целенаправленно стали организовывать и проводить мероприятия, направленные на патриотическое, духовно-нравственное, социальное и физическое направление воспитания, в тесной интеграции с познавательным, речевым, художественно-эстетическим и трудовым направлением воспитания.

Тематические мероприятия Года Защитника Отечества предусматривали взаимодействие со всеми участниками образовательных отношений.

Так успешно проведены:

- развлечения «Путешествие в страну Знаний», "День вежливых людей", «Мой родной язык - певучий», «Навруз», «Мама, папа, я – безопасная семья», «Уроки Эколят – молодых защитников Природы», «Белая ромашка», «Цвети, расти мой Татарстан!» и т.д.,

- викторины «О безопасности всерьез!», «В мире профессий», «Мой дом (мл.гр) – улица – город – страна (все группы)»,

- квест – игры «Королевство этикета», «Прогулка по лесу» и т.д.,

- акции «Тимуровское движение» /внутри ДОУ/, «Доброе сердце», «Театр малышам!»,

В рамках подготовки и празднования 80-летия Победы в ВОВ:

- занятия в подготовительных группах «Муса Джалиль - поэт - герой», «Наша родина – Россия!»

- день чтения вслух «Читаем и помним» в рамках республиканской акции «Нам есть чем гордиться»,

- военно-спортивная игра с папами «Будем Армии служить», «Юные защитники»,

- организация выставки рисунков и поделок «Краски Победы» в группах и холле ДОУ,

- акции: «Окопная свеча», «Окно Победы», «Звезда героя», «Краски Победы», «Лучи Победы», «Музыка Победы», «Бессмертный полк».

Вопросы духовно-нравственного и патриотического воспитания проходят красной нитью в работе нашего ДОУ, что отражено в Программе воспитания. Регулярно проводимые мероприятия, посвященные знаменательным датам, оставляют след в душах и памяти детей, из этих крупинок и формируется основа патриотического, духовно-нравственного воспитания, формирование гражданских позиций, любви к семье, Родине.

По итогам мониторинга за 2025 год родители (законные представители) воспитанников выражают удовлетворенность воспитательным процессом в Детском саду, что отразилось на результатах анкетирования, проведенного в декабре 2025.

Чтобы выбрать стратегию воспитательной работы, в 2025 году проводился ежегодный анализ состава семей воспитанников.

Характеристика семей по составу

| Состав семьи | Количество семей | Процент от общего количества семей воспитанников |
|--------------------|------------------|--|
| Полная | 188 | 77% |
| Неполная с матерью | 57 | 23% |
| Оформлено опекунов | 4 | |

Характеристика семей по количеству детей

| Количество детей в семье | Количество семей | Процент от общего количества семей воспитанников |
|--------------------------|------------------|--|
| Один ребенок | 75 | 31% |
| Два ребенка | 120 | 49% |
| Три ребенка и более | 50 | 20% |

Воспитательная работа Детского сада строится с учетом индивидуальных особенностей детей, с использованием разнообразных форм и методов, в тесной взаимосвязи воспитателей, узких специалистов и родителей. Детям из неполных семей уделяется большее внимание в первые месяцы после зачисления в Детский сад.

Дополнительное образование

В Детском саду в 2025 году дополнительные общеразвивающие программы реализовались по направлениям: познавательному, речевому, художественно-эстетическому и физкультурно-оздоровительному. Источник финансирования: средства бюджета и физических лиц. Подробная характеристика — в таблице.

| № | Направленность / Наименование программы | Форма организации | Возраст | Год, количество воспитанников | | Бюджет | За плату |
|--|---|----------------------|----------|----------------------------------|------|--------|----------|
| | | | | 2024 | 2025 | | |
| 1. Познавательное | | | | | | | |
| 1.1. | «Юный шахматист» | кружок | 5-7 лет | 18 | 14 | | + |
| 1.2. | «Пифагорик» | кружок | 6-7 лет | 9 | 10 | | + |
| 1.3. | «Изобретатели» | кружок | 5-7 лет | 28 | 63 | | + |
| 1.4. | «Развитие» | кружок | 6-7 лет | - | 15 | | + |
| 1.5. | «Мальвинка» | кружок | 5-7 лет | 14 | 14 | + | |
| 2. Речевое | | | | | | | |
| 2.1. | «Логоша» | занятия | 3-5 лет | 20 | 32 | | + |
| 2.2. | «Золотой ключик» | занятия | 5-7 лет | 75 | 88 | | + |
| 2.3. | «Я люблю английский» | кружок | 5-7 лет | | 18 | | + |
| 3. Художественно-эстетическое | | | | | | | |
| 3.2. | «Ритмика для малышей» | кружок | 3-5 лет | | 25 | | + |
| 3.3. | «Фантазеры» | кружок | 5-7 лет | 24 | 9 | | + |
| 3.3. | «Пластинка» | кружок | 4-5 лет | 10 | 10 | + | |
| 3.4. | «Рисуем, лепим, мастерм» | кружок | 6-7 лет | 10 | 10 | + | |
| 3.5. | «Оригами» | кружок | 5-6 лет | 15 | 15 | + | |
| 4. Физкультурно-оздоровительное | | | | | | | |
| 4.1. | Детский фитнес «Здоровейка» | секция | 3-4 года | 14 | 10 | | + |
| 4.2. | «Уенсияр» | кружок | 6-7 лет | 12 | 12 | + | |
| 4.3. | «Здоровячок» | кружок | 6-7 лет | | 15 | + | |

Занятия проводятся во второй половине дня. Психологический климат на занятиях создаёт эмоциональный комфорт для каждого ребёнка. Весь процесс обучения строится на педагогике сотрудничества, что позволяет более глубоко и дифференцированно строить образовательный процесс с учётом склонностей и предпочтений каждого ребёнка, каждой семьи. Педагоги дополнительного образования имеют возможность представить родителям презентацию своего труда через открытые показы образовательной деятельности, мастер-классы, выставки детского творчества, участие детей в городских и республиканских конкурсах.

Анализ родительского опроса, проведенного в ноябре 2025 года, показывает, что дополнительное образование в Детском саду реализуется достаточно активно. Наблюдается повышение посещаемости занятий в сравнении с 2024 годом.

II. Оценка системы управления организации

Управление Детским садом осуществляется в соответствии с действующим законодательством и уставом Детского сада.

1 уровень – стратегического управления ДООУ.

- общее собрание ДООУ является органом внутреннего самоуправления, определяет ориентиры образовательной, кадровой, финансовой политики детского сада.

- совет родителей ДООУ является коллегиальным органом внутреннего общественного управления, действует в целях развития и совершенствования воспитательно-образовательного процесса, осуществляет взаимодействие родительской общественности и ДООУ.

- педагогический совет является постоянно действующим органом самоуправления ДООУ для рассмотрения основных вопросов организации и осуществления образовательного процесса.

2 уровень – тактического управления ДООУ

- структурные подразделения определяют тактические перспективы, решают задачи, связанные с разработкой и реализацией организации воспитательно-образовательного процесса.

3 уровень – оперативного управления ДООУ.

- временные творческие коллективы, экспериментальные группы педагогов организуются для разработки и внедрения новшеств, адаптации их к условиям детского сада, оценки качества внедрения новшеств.

4 уровень – самоуправления ДООУ.

- комиссия по охране труда, санитарная комиссия организует контроль за осуществлением санитарного состояния, выполнение требований техники безопасности; комиссия по премированию организует контроль за распределением материального стимулирования работников.

Организационная структура системы управления ДООУ

Организационная структура управления ДООУ представляет собой совокупность всех его органов с присущими им функциями. Она может быть представлена в виде четырех уровней.

| Наименование органа | Функции |
|---|--|
| на первом уровне управления находится заведующий ДООУ | осуществляет руководство и контроль за деятельностью всех структур и выполняет свои функции в соответствии с должностной инструкцией. Указания и распоряжения заведующей обязательны для всех участников образовательного процесса. Непосредственное управление осуществляет заведующий Зарипова Р.М., которая действует от имени учреждения, представляя его во всех организациях и учреждениях, осуществляет руководство учреждением в соответствии с уставом. |
| на втором уровне управление осуществляют органы самоуправления | определяют стратегию, определяет ориентиры образовательной, кадровой, финансовой политики детского сада. |

| | |
|---|---|
| <p>на третьем уровне управление осуществляют заместитель заведующего по АХЧ Кантамирова Т.А., старший воспитатель Пожидаева Т.А., старшая медсестра Галимзянова З.Г., которые взаимодействуют с соответствующими объектами управления.</p> | <p>на этом уровне заведующая осуществляет непосредственную и опосредованную реализацию управленческих решений через распределение обязанностей между административными работниками с учетом их подготовки, опыта, а также структуры дошкольного учреждения.</p> <p>Указания, даваемые старшим воспитателем, заместителем заведующего по АХЧ, старшей медсестрой в пределах их компетенции, также обязательны для всех работников.</p> |
| <p>четвертый уровень управления осуществляют воспитатели, узкие специалисты и обслуживающий персонал.</p> | <p>на этом уровне объектами управления являются дети и их родители. В детском саду соблюдаются социальные гарантии участников образовательного процесса.</p> |

С сентября 2025 года обновили систему делопроизводства в соответствии с нормами ГОСТ Р 7.0.97-2025 «Система стандартов по информации, библиотечному и издательскому делу. Организационно-распорядительная документация. Требования к оформлению документов». Внедрили правила оформления документов по стандарту в систему электронного документооборота и утвердили новую инструкцию по делопроизводству. Это позволило работникам Детского сада оформлять документы по единым нормам.

В связи с утверждением приказа Минпросвещения России от 06.11.2024 № 779 «Об утверждении перечня документов, подготовка которых осуществляется педагогическими работниками при реализации основных общеобразовательных программ, образовательных программ среднего профессионального образования», Детский сад:

- провел анализ документации, которую ведут педагогические работники;
- издан Приказ № 96 от 29.08.2025 г. «О снижении документационной нагрузки», с которым все педагогические работники ознакомлены под роспись;
- внесены изменения в должностные инструкции педагогов;
- внесены изменения в локальный акт «Положение о планировании».

III. Оценка содержания и качества подготовки обучающихся

В 2025 году обучение воспитанников общеразвивающих групп происходило на основе ООП ДО, разработанной на основе ФОП ДО; воспитанников с ОВЗ происходило на основе АООП ДОУ для детей с ТНР и АООП ДОУ для детей с ЗПР, разработанных в соответствии с ФАОП для обучающихся с ОВЗ.

Планируемые результаты освоения ОП/АООП ДОУ представляют собой возрастные характеристики возможных достижений ребёнка дошкольного возраста на разных возрастных этапах и к завершению ДОУ.

Обозначенные возрастные ориентиры по годам имеют условный характер, что предполагает широкий возрастной диапазон для достижения ребёнком планируемых результатов.

Качество подготовки воспитанников определяется педагогической диагностикой индивидуального развития детей и проводится педагогом в произвольной форме на основе *мало формализованных диагностических методов*:

- наблюдения,
- свободных бесед с детьми,
- анализа продуктов детской деятельности (рисунков, работ по лепке, аппликации,

построек, поделок и тому подобное),

- специальных диагностических ситуаций.

Педагогическая диагностика завершается анализом полученных данных, на основе которых педагог выстраивает взаимодействие с детьми, организует РППС, мотивирующую активную творческую деятельность обучающихся, составляет индивидуальные образовательные маршруты освоения образовательной Программы, осознанно и целенаправленно проектирует образовательный процесс.

При необходимости используется психологическая диагностика развития детей (выявление и изучение индивидуально-психологических особенностей детей, причин возникновения трудностей в освоении образовательной программы), которую проводит педагоги- психолог. Участие ребёнка в психологической диагностике допускается только с согласия его родителей (законных представителей). Результаты психологической диагностики могут использоваться для решения задач психологического сопровождения и оказания адресной психологической помощи.

Готовность к школе - обследование воспитанников подготовительной группы на предмет **оценки сформированности предпосылок к учебной деятельности**. Задания позволили оценить уровень сформированности предпосылок к учебной деятельности: возможность работать в соответствии с фронтальной инструкцией (удержание алгоритма деятельности), умение самостоятельно действовать по образцу и осуществлять контроль, обладать определенным уровнем работоспособности, а также вовремя остановиться в выполнении того или иного задания и переключиться на выполнение следующего, возможностей распределения и переключения внимания, работоспособности, темпа, целенаправленности деятельности и самоконтроля.

Результаты диагностики на конец 2025 учебного года.

Обследовано 40 детей

4уровень-высокие показатели: 23 ребёнка - 58 %

3уровень-средние показатели: 11 детей - 28%

Таким образом: готовых к школьному обучению: 34 ребёнка - 86%

Результаты проведённой диагностики по мотивации к школе в 2025 г.:

на начало года: сформирована: 32 ребёнка -78 %; не сформирована 9 детей -22 %

на конец учебного года: сформирована: 38 детей -95 %; не сформирована 2 ребёнка -5 %.

Результаты педагогического анализа показывают преобладание детей с высоким и средним уровнями развития при прогрессирующей динамике на конец учебного года, что говорит о результативности образовательной деятельности в Детском саду.

IV. Оценка организации учебного процесса (воспитательно-образовательного процесса)

Основными участниками образовательного процесса являются дети, родители, педагоги.

Основные формы организации образовательного процесса:

- совместная деятельность педагогического работника и воспитанников в рамках организованной образовательной деятельности по освоению ОП/АОП ДОУ;
- самостоятельная деятельность воспитанников под наблюдением педагогического работника.

Начало учебного года – 01 сентября.

Окончание учебного года - 31 мая

| содержание | Возрастные группы | | | | |
|-------------------------------|---------------------------------|-----------------------|--------------------------|--------------------------|--------------------------|
| | 1 мл. группа (2-3 г.) | 2 мл. группа (3-4 г.) | средняя группа (4-5 лет) | старшая группа (5-6 лет) | подгот. группа (6-7 лет) |
| Количество групп | 1 | 2 | 3 | 4 | 5 |
| Режим работы | с 6.00 – 18.00 часов (12 часов) | | | | |
| Количество недель в уч. году: | 37 | | | | |

| Продолжительность учебной недели: 5 дней (понедельник – пятница) | | | | | | | |
|--|-------------------------------|-------------------|---|---|--|-----------------------|--------------------------------------|
| Продолжительность одного занятия | 10 мин | 15 мин | 20 мин | 25 мин | 30 мин | | |
| <i>Максимально допустимый объем недельной образовательной нагрузки / игровых занятий</i> | 1 час 40 мин. | 2 часа 30 мин. | <i>массовая ЗПР</i> 3 часа 20 минут | <i>ОНР, ЗПР</i> <i>массовая</i> 5 часов 50 мин | <i>ОНР</i> <i>ФФНР</i> 7 часов 30 мин | <i>ЗПР</i> 7 часов | <i>массовая</i> 7 часов 30 мин |
| | 10 | 10 | 10 | 14 | 15 | 15 | 15 |
| Недельная дополнительная образовательная нагрузка | - | 15 мин 1 ОД | 20 мин 1 ОД | 25 мин 1 ОД | 60 мин 2 ОД | | |
| Каникулы | 31.12.2025 г. – 08.01.2026 г. | | | | | | |
| Летний оздоровительный период | 01.06.2026 г. – 31.08.2026 г. | | | | | | |

Основной формой занятия является игра. Образовательная деятельность с детьми строится с учётом индивидуальных особенностей детей и их способностей. Выявление и развитие способностей воспитанников осуществляется в любых формах образовательного процесса.

В Детском саду для решения образовательных задач используются как новые формы организации процесса образования (проектная деятельность, образовательная ситуация, образовательное событие, обогащенные игры детей в центрах активности, проблемно-обучающие ситуации в рамках интеграции образовательных областей и другое), так и традиционных (фронтальные, подгрупповые, индивидуальные занятия).

Занятие рассматривается как дело, занимательное и интересное детям, развивающее их; деятельность, направленная на освоение детьми одной или нескольких образовательных областей с использованием разнообразных педагогически обоснованных форм и методов работы, выбор которых осуществляется педагогом.

В воспитательно-образовательном процессе используются современные образовательные технологии:

- здоровьесберегающие технологии;
- технология исследовательской деятельности;
- технологии проектной деятельности;
- информационно-коммуникационные технологии;
- личностно-ориентированные технологии;
- игровая технология;
- технология портфолио дошкольника и воспитателя;
- коррекционные (арт-терапия, технологии музыкального воздействия, сказкотерапия, цвето-терапия, психо-гимнастика, фонетическая ритмика и т.д.)

В сентябре 2025 года проведен мониторинг информационной-образовательной среды организации. По итогам выявили, что педагоги и воспитанники обеспечены необходимым оборудованием, а также созданы требуемые условия для реализации ОП и АОП дошкольного образования (ее частей) с помощью электронных средств обучения и цифрового образовательного контента.

Электронное обучение воспитанников организуется в группах старше 5 лет в соответствии с нормами СП 2.4.3648-20 и СанПиН 1.2.3685-21. При объективной необходимости может вводиться временное дистанционное обучение воспитанников с дополнительной консультацией их родителей (законных представителей).

Для реализации электронного и дистанционного обучения используется функционал ФГИС «Моя школа». С помощью ФГИС «Моя школа» педагоги и родители могут:

- просматривать разнообразные обучающие и методические материалы;

- создавать персональные и групповые онлайн-коммуникации, включая чаты и видеоконференции;
- проводить онлайн-трансляции занятий с возможностью массовых просмотров и комментирования;
- направлять и получать уведомления о событиях в рамках образовательного процесса.

В 2025 году в дошкольном учреждении воспитывалось 4 воспитанника из семей участников специальной военной операции (далее – СВО). В связи с этим проводилась работа по их сопровождению в соответствии с Алгоритмом, направленным письмом Минпросвещения России от 11.08.2023 № АБ-3386/07). Для этого провели с детьми собеседование при поступлении, чтобы оценить эмоциональную уравновешенность и устойчивость. Впоследствии организовали мониторинг актуального психического состояния в период адаптации (первые две недели).

Педагог-психолог разработал и реализовал план работы по направлениям:

- работа с детьми: выявление эмоциональной нестабильности и эмоционального напряжения у детей; изучение эмоционального интеллекта (управление эмоциями, уровень навыка социализации и самооценки); проведение групповых и индивидуальных занятий на снятие эмоционального напряжения, повышение самооценки и коррекция навыков социализации.

Используемые приемы: наблюдения на занятиях и в режимных моментах, проведение индивидуальных и подгрупповых занятий, проведение игровых и нейропсихологических упражнений.

- с родителями: выявление и снятие напряжения мамы с использованием технологий песочной терапии и арттерапии; индивидуальное консультирование по желанию или по приглашению;

- рекомендации воспитателям: наблюдение за эмоциональным состоянием ребенка; поднятие, поддержание самооценки детей.

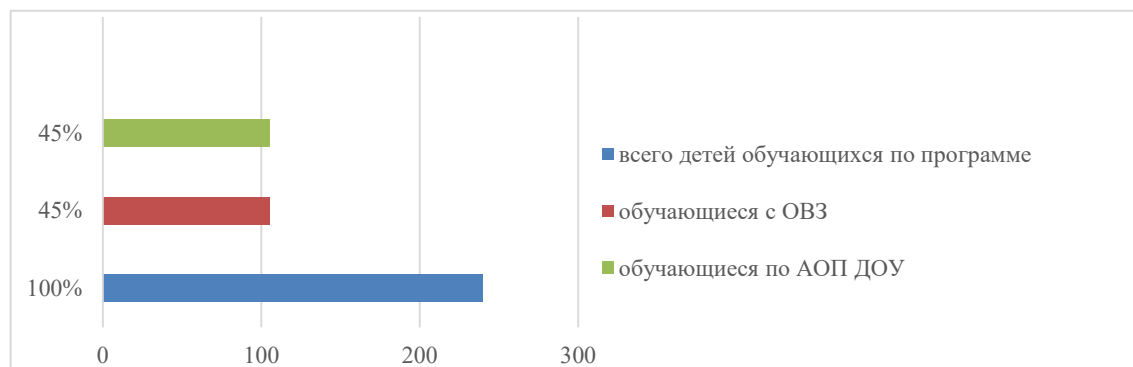
В 2025 г. проект ДОУ «Реабилитационный центр помощи и поддержки детей с ОВЗ и детей, чьи родители принимают участие в СВО» стал Победителем Грантового конкурса Раиса Республики Татарстан на развитие гражданского общества. На выигранные средства, ДОУ пополнило развивающую предметно-пространственную среду кабинета педагога-психолога дидактическими и диагностическими играми, оборудованием для песочной и арт терапии, светозвуковой панелью и свето-пузырьковым оборудованием.

Детский сад реализует программы дополнительного образования в соответствии с Порядком организации и осуществления образовательной деятельности по дополнительным общеобразовательным программам, утвержденным приказом Минпросвещения России от 27.07.2022 № 629. На основании заявлений родителей воспитанники с ОВЗ обучаются по дополнительной образовательной программе, разработанной с учетом особенностей психофизического развития детей.

Созданы специальные условия для получения образования воспитанниками с ОВЗ, а именно с задержкой психического развития и тяжелыми нарушениями речи:

- 4 кабинета учителя-логопеда и 3 кабинета учителя-дефектолога;
- кабинет педагога-психолога;
- инклюзивный центр творческой реабилитации детей с ментальными нарушениями в развитии «Поверь в себя»;
- инклюзивно-оздоровительная зона «Вместе мы можем больше»;
- студия ментальной арифметики для детей с ОВЗ «Пифагорик»;
- детский инклюзивный It - центр «Я и этот этномир»;
- клуб изобретательства и робототехники «СКИРТ».

Гистограмма. Сколько воспитанников с ОВЗ и обучающихся по АОП в детском саду



V. Оценка качества кадрового обеспечения

ДОУ укомплектовано кадрами полностью.

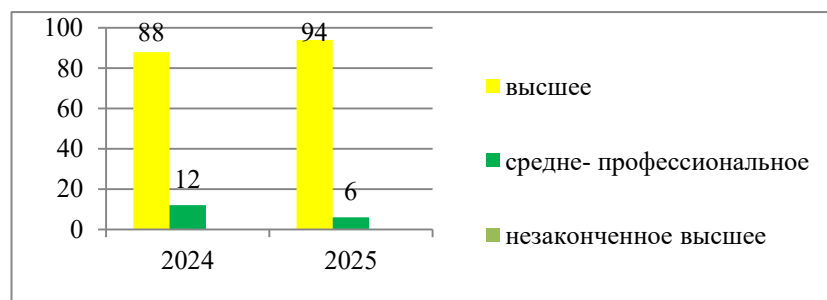
Педагогический персонал: 35, из них воспитателей - 24, узких специалистов – 11 (старший воспитатель, воспитатель по обучению детей татарскому языку, музыкальный руководитель, инструктор по физической культуре, педагог – психолог, учителя-логопеды и учителя- дефектологи).

Административно-хозяйственный персонал: 42, из них младших воспитателей – 15, медицинский персонал – 2, заместитель заведующего по административно-хозяйственной работе – 1, кухонные работники – 4, прочие -20.

Награждены государственными, отраслевыми, региональными и муниципальными наградами педагоги:

- Почетная грамота МО и Н РФ – 1;
- Почетная грамота МО и Н РТ – 4;
- нагрудный знак «За заслуги в образовании» - 2;
- нагрудный знак «За сохранение и развитие языков, культур, традиций» - 2;
- Почетная грамота УО – 27;
- Благодарственное письмо УО – 1;
- Благодарственное письмо руководителя исполнительного комитета города – 1;
- Благодарственное письмо Главы администрации Автозаводского района – 6.

Образовательный уровень педагогов:

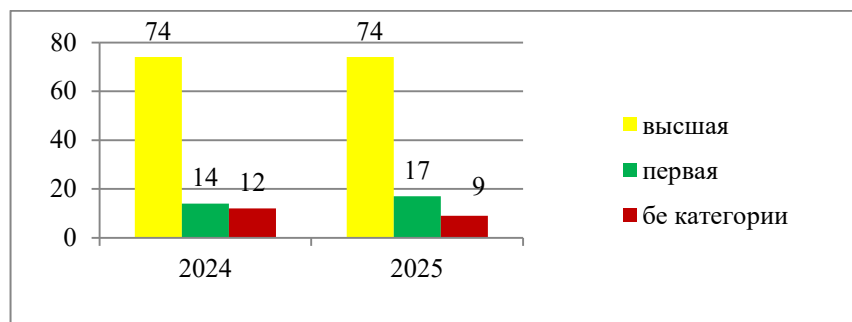


Повышение процента педагогов с высшим образованием: увеличение количества педагогов с высшим образованием /за счет появления структурного подразделения/.

Педагоги ДОУ - профессиональные, компетентные работники. Подтверждение этому достаточно высокий квалификационный уровень педагогических работников: категорийность по ДОУ составляет: 30 педагогов – 86%, что превышает городской уровень.

Качественные изменения состава педагогических кадров:

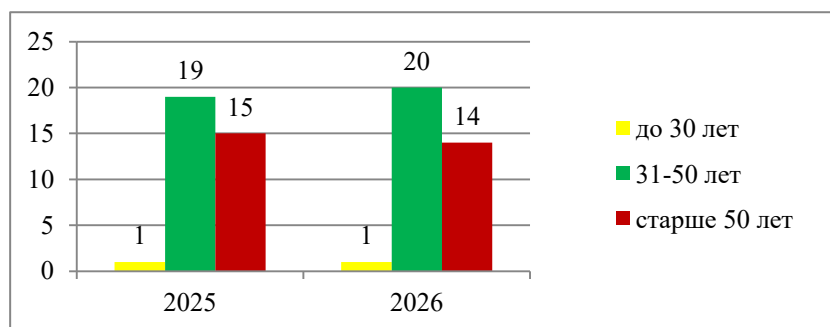
| категория | 2024 | 2025 |
|-------------------|----------------------|----------------------|
| высшая | 26 (74%) | 26 (74%) |
| первая | 5 (14%) | 6 (17%) |
| итого | 88% | 91% |
| без категории | 4 (12%) | 3 (9%) |
| педагог-наставник | 1(воспитатель) | 1(воспитатель) |
| педагог- методист | 1(учитель – логопед) | 1(учитель – логопед) |



Повышение категорийного уровня: увеличение количества педагогов с высшей и первой категорией /за счет появления структурного подразделения/.

В ДОУ осуществляется технология учета педагогов в межаттестационный период. В методическом кабинете представлены нормативные документы, квалификационные характеристики, *план-график повышения квалификации*, план работы аттестационной комиссии, предлагается специальная литература в помощь аттестуемому педагогу.

В связи с функционированием «Электронной системы повышения квалификации», педагоги ДОУ имеют возможность выбирать: программы повышения квалификации, предусматривающие бюджетное и внебюджетное направление, образовательное учреждение, город, тему. Педагогам интересны предложенные темы, после прохождения курсов, педагоги делятся полученными знаниями

Возраст педагогического состава

Педагоги постоянно повышают свой профессиональный уровень, эффективно участвуют в работе методических объединений, знакомятся с опытом работы своих коллег и других ДОУ, а также саморазвиваются. Все это в комплексе дает хороший результат в организации педагогической деятельности и улучшении качества образования и воспитания дошкольников.

В 2025 году Детский сад активно сотрудничал с ФГБОУ «НГПУ», ГАО СПО «НЧПК», «Академия Менеджмента», «ИРО РТ» в рамках образовательной и методической работы. Педагоги Детского сада:

- обучились на курсах повышения квалификации по теме «Реализация инклюзивного образования в ДОО в условиях внедрения ФОП» (НЧПК), «Невропсихологические технологии

в обучении детей с ООП» (ИРО РТ), «Воспитание в деятельности: практические инструменты формирования моральных норм и ценностных ориентаций у дошкольников в рамках ФОП ДО» (Академия Менеджмента), «Создание условий для инклюзивного образования детей дошкольного возраста в условиях ДОО» (НГПУ).

В связи с вступлением в силу приказа Минздрава России от 03.05.2024 № 220н, утвердившего Порядок оказания первой помощи, с работниками детского сада был проведен внеплановый инструктаж по охране труда. Так же педагоги в рамках курсов повышения квалификации проходят обучение навыкам оказания первой помощи в количестве 16 часов.

В 2025 году в ДОУ функционирует система наставничества - «Школа начинающего педагога». Чтобы соблюсти новые требования статьи 351.8 Трудового кодекса Российской Федерации. Приказом ДОУ от 29.08.2025 № 98 начинающим педагогам назначили наставников из числа педагогов с высшим образованием, высшей квалификационной категорией и стажем работы более 20 лет, составлен план работы. Итогом реализации плана работы стали:

- разработка траекторий профессионального становления и обучения начинающих специалистов;
- эффективная быстрая адаптация новых педагогов в коллективе;
- повышение качества исполнения должностных обязанностей работниками;
- составление плана дополнительного профессионального образования педагогов, наиболее полно соответствующего потребностям Детского сада и восполняющего его дефициты.

VI. Оценка учебно-методического и библиотечно-информационного обеспечения

В Детском саду библиотека является составной частью методической службы. Библиотечный фонд располагается в методическом кабинете, кабинетах узких специалистов, группах ДОУ и представлен:

- методической литературой по всем образовательным областям ОП/АОП ДОУ,
- детской художественной литературой,
- периодическими изданиями, а также другими информационными ресурсами на различных электронных носителях («Детский сад от А до Я», «Дошкольное воспитание», «Дошкольная педагогика», «Обруч», «Игра и дети» и т.д.)

В каждой возрастной группе имеется банк необходимых учебно-методических пособий, рекомендованных для планирования воспитательно-образовательной работы в соответствии с обязательной частью ОП/АОП ДОУ.

Информационное обеспечение Детского сада включает:

- информационно-телекоммуникационное оборудование: ноутбуки, проекторы и экраны, интерактивная доска, мультстудия;
- программное обеспечение - позволяет работать с текстовыми редакторами, интернет-ресурсами, фото- видеоматериалами, графическими редакторами.

Оборудование и оснащение методического кабинета достаточно для реализации образовательных программ. В методическом кабинете созданы условия для возможности организации совместной деятельности педагогов.

В Детском саду учебно-методическое и информационное обеспечение достаточное для организации образовательной деятельности и эффективной реализации образовательных программ.

Во исполнение требований распоряжения Правительства РФ от 28.04.2023 № 1105-р и пункта 1.4 Комплексного плана Президента РФ от 30.12.2023 № Пр-2610 в Детском саду проведен мониторинг библиотечного фонда с целью выявления и изъятия изданий, содержащих информацию террористического, экстремистского и деструктивного характера, в том числе фальсифицирующую историю России на всех этапах ее становления и развития и дискредитирующую ее политику. По итогу мониторинга такие издания не выявлены.

VII. Оценка материально-технической базы

В помещении ДОУ созданы благоприятные условия для физического, речевого, познавательного, социально-коммуникативного и художественно-эстетического развития:

- *методический кабинет*, является информационно-аналитическим центром ДОУ,
- *кабинет педагога-психолога* - обеспечение полноценного психического развития ребенка; коррекция недостатков в эмоционально-волевой сфере,
- *кабинет по обучению детей татарскому (родному) языку и мини музей* – обучение татарскому (родному) языку, знакомство с культурой, бытом и традициями татарского народа,
- *музыкальный зал* - полноценное и эффективное осуществление работы по музыкально-эстетическому направлению,
- *физкультурный зал* - полноценное и эффективное осуществление физкультурно-оздоровительной работы.

Для коррекции детей с недоразвитием речи и с задержкой психического развития в ДОУ имеются

- *кабинеты учителей-логопедов* - осуществление коррекционной работы по исправлению недостатков речи,
- *кабинеты учителя-дефектолога* - осуществление коррекционной работы с детьми с задержкой психического развития,

Для организации профилактической и оздоровительной работы в ДОУ функционирует **медицинский блок**: кабинеты старшей медицинской сестры, процедурный и изолятор, которые оснащены достаточным количеством медицинского оборудования и инвентаря.

Так же в ДОУ функционирует пищеблок и прачечная, оборудованные необходимым современным технологическим оборудованием.

На территории ДОУ

- в наличии имеются 12 прогулочных площадок (на территории 51/09) и 3 прогулочные площадки (на территории 51/08);
- спортивная площадка, оборудованная современным спортивным оборудованием;
- уголок леса, огород.

При создании РППС, воспитатели учитывают возрастные, индивидуальные особенности детей своей группы. Оборудованы групповые комнаты, включающие игровую, познавательную, обеденную зоны.

Материально-техническое состояние ДОУ и территории соответствует действующим санитарным требованиям к устройству, содержанию и организации режима работы в ДОУ, правилам пожарной безопасности, требованиям охраны труда.

РППС учитывает особенности реализуемой ОП/АОП ДОУ. В каждой возрастной группе имеется достаточное количество современных развивающих пособий и игрушек. В каждой возрастной группе РППС обладает свойствами открытой системы и выполняет образовательную, развивающую, воспитывающую, стимулирующую функции.

В 2025 году ДОУ стал победителем Грантового конкурса Раиса Республики Татарстан на развитие гражданского общества, за счет средств которых приобрел дидактический и игровой материал для реабилитационного центра помощи и поддержки детей с ОВЗ и детей, чьи родители принимают участие в СВО.

VIII. Оценка функционирования внутренней системы оценки качества образования

Руководствуясь требованиями Федерального закона от 29.12.2012 №273-ФЗ «Об образовании в Российской Федерации», в ДОУ создана и осуществляется ВСОКО, которая представляет собой деятельность по информационному обеспечению управления образовательным учреждением, основанную на систематическом анализе качества реализации образовательного процесса, его ресурсного обеспечения и его результатов. Оценка качества образования определяется с помощью диагностических и оценочных процедур, степени

соответствия ресурсного обеспечения образовательного процесса, образовательных результатов нормативным требованиям, социальным и личностным ожиданиям.

ВСОКО позволяет определить, насколько фактическая реализация образовательных программ отвечает тому уровню, который был установлен требованиями ФГОС.

Компонентами качества образования выступают:

- образовательные программы ДОУ;
- условия реализации образовательных программ;
- результаты освоения воспитанниками образовательных программ.

Механизмами ВСОКО являются:

- оценка качества образовательных программ дошкольного образования;
- оценка качества условий реализации образовательных программ ДОУ;
- оценка качества результатов освоения воспитанниками ОП/АОП ДОУ.

Инструментами оценки в МБДОУ являются:

- контроль;
- самообследование;
- диагностика.

Для обеспечения эффективной оценки качества образования в ДОУ используются различные виды контроля:

- оперативный – оценка текущего состояния дел по достаточно узким направлениям деятельности;
- тематический – глубокое изучение состояния дел по выбранному направлению;
- предупредительный – предупреждение недостатков и отбор рациональных решений проблем;
- итоговый – оценка результатов работы педагогического коллектива в конце отчётного периода;
- скрининг-контроль состояния здоровья детей;
- социологические исследования семей.

Мониторинг качества образовательной деятельности в 2025 году показал хорошую работу педагогического коллектива по всем показателям.

Состояние здоровья и физического развития воспитанников удовлетворительные. 95 % детей успешно освоили образовательную программу дошкольного образования в своей возрастной группе. Воспитанники подготовительных групп показали высокие показатели готовности к школьному обучению. В течение года воспитанники Детского сада успешно участвовали в конкурсах и мероприятиях различного уровня.

В октябре месяце проводилось анкетирование родителей, получены следующие результаты:

- доля получателей услуг, удовлетворенных открытостью, полнотой и доступностью информации о деятельности организации — 100%;
- доля получателей услуг удовлетворенных комфортностью предоставления услуг организацией — 100%;
- доля получателей услуг, удовлетворенных доступностью услуг для инвалидов — 100%;
- доля получателей услуг, удовлетворенных доброжелательностью, вежливостью работников организации — 100%;
- доля получателей услуг, удовлетворенных условиями оказания услуг – 100%;
- доля респондентов, которые готовы рекомендовать организацию родственникам и знакомым — 100%

Анкетирование родителей показало высокую степень удовлетворенности качеством реализации образовательных программ и предоставляемых услуг по присмотру и уходу за воспитанниками.

Результаты анализа показателей деятельности организации / данные приведены по состоянию на 30.12.2025г./

| № п/п | Показатели | Единица измерения |
|--|---|-------------------|
| 1. Образовательная деятельность | | |
| 1.1 | Общая численность воспитанников, осваивающих образовательную программу дошкольного образования, в том числе: | 245 |
| 1.1.1 | в режиме полного дня (8-12 часов) | 245 |
| 1.1.2 | в режиме кратковременного пребывания (3-5 часов) | - |
| 1.1.3 | в семейной дошкольной группе | - |
| 1.1.4 | в форме семейного образования с психолого-педагогическим сопровождением на базе ДОО | - |
| 1.2 | Общая численность воспитанников в возрасте до 3 лет | 19 |
| 1.3 | Общая численность воспитанников в возрасте от 3 до 8 лет | 226 |
| 1.4 | Численность/удельный вес численности воспитанников в общей численности воспитанников, получающих услуги присмотра и ухода: | 245/100% |
| 1.4.1 | в режиме полного дня (8-12 часов) | 245/100% |
| 1.4.2 | в режиме продленного дня (12-14 часов) | - |
| 1.4.3 | в режиме круглосуточного пребывания | - |
| 1.5 | Численность/удельный вес численности воспитанников с ограниченными возможностями здоровья в общей численности воспитанников, получающих услуги: | 110/45% |
| 1.5.1 | по коррекции недостатков в физическом и (или) психическом развитии | 36/17% |
| 1.5.2 | по освоению образовательной программы дошкольного образования | - |
| 1.5.3 | по присмотру и уходу | - |
| 1.6 | Средний показатель пропущенных дней при посещении ДО по болезни на одного воспитанника | 0,6 |
| 1.7 | Общая численность педагогических работников, в том числе: | 35 |
| 1.7.1 | численность/удельный вес численности педагогических работников, имеющих высшее образование | 33/94 % |
| 1.7.2 | численность/удельный вес численности педагогических работников, имеющих высшее образование педагогической направленности (профиля) | 33/94 % |
| 1.7.3 | численность/удельный вес численности пед. работников, имеющих среднее профессиональное образование | 2/6% |
| 1.7.4 | численность/удельный вес численности пед. работников, имеющих среднее профессиональное образование педагогической направленности (профиля) | 2/6% |
| 1.8 | Численность/удельный вес численности педагогических работников, которым по результатам аттестации присвоена квалификационная категория, в общей численности педагогических работников, в том числе: | 32/91% |
| 1.8.1 | высшая | 26 (74%) |
| 1.8.2 | первая | 6 (17%) |

| | | |
|--------------------------|--|-----------|
| 1.9 | Численность/удельный вес численности педагогических работников в общей численности педагогических работников, педагогический стаж работы которых составляет: | 35/100% |
| 1.9.1 | до 5 лет | 3 / 8,6% |
| 1.9.2 | свыше 30 лет | 11/ 31% |
| 1.10 | Численность/удельный вес численности пед. работников в общей численности пед. работников в возрасте до 30 лет | 2 / 5,7% |
| 1.11 | Численность/удельный вес численности пед. работников в общей численности пед. работников в возрасте от 55 лет | 8 / 23% |
| 1.12 | Численность/удельный вес численности педагогических и административно-хозяйственных работников, прошедших за последние 5 лет повышение квалификации/профессиональную переподготовку по профилю педагогической деятельности или иной осуществляемой в образовательной организации деятельности, в общей численности педагогических и административно-хозяйственных работников | 35/50% |
| 1.13 | Численность/удельный вес численности педагогических и административно-хозяйственных работников, прошедших повышение квалификации по применению в образовательном процессе федеральных государственных образовательных стандартов в общей численности педагогических и административно-хозяйственных работников | 35/50% |
| 1.14 | Соотношение "педагогический работник/воспитанник" в ДОО | 35/245 |
| 1.15 | Наличие в образовательной организации следующих педагогических работников: | |
| 1.15.1 | музыкального руководителя | да |
| 1.15.2 | инструктора по физической культуре | да |
| 1.15.3 | учителя-логопеда | да |
| 1.15.4 | логопеда | нет |
| 1.15.5 | учителя- дефектолога | да |
| 1.15.6 | педагога-психолога | да |
| 2. Инфраструктура | | |
| 2.1 | Общая площадь помещений, в которых осуществляется образовательная деятельность, в расчете на одного воспитанника | 3,8 кв.м. |
| 2.2 | Площадь помещений для организации дополнительных видов деятельности воспитанников | 231 кв.м. |
| 2.3 | Наличие физкультурного зала | да |
| 2.4 | Наличие музыкального зала | да |
| 2.5 | Наличие прогулочных площадок, обеспечивающих физическую активность и разнообразную игровую деятельность воспитанников на прогулке | да |

Анализ показателей указывает на то, что Детский сад имеет достаточную инфраструктуру, которая соответствует требованиям СП 2.4.3648-20 «Санитарно-эпидемиологические требования к организациям воспитания и обучения, отдыха и оздоровления детей и молодежи» и позволяет реализовывать ОП и АОП в полном объеме в соответствии с ФГОС ДО, ФОП ДО и ФАОП для обучающихся с ОВЗ.

Детский сад укомплектован достаточным количеством педагогических и иных работников, которые имеют высокую квалификацию и регулярно проходят повышение квалификации, что обеспечивает результативность образовательной деятельности.

Прошито, пронумеровано,
скреплено печатью: 17 листов

составлять листов



Р.М. Зарипова

| | | |
|----|-----|-----|
| 1 | ... | ... |
| 2 | ... | ... |
| 3 | ... | ... |
| 4 | ... | ... |
| 5 | ... | ... |
| 6 | ... | ... |
| 7 | ... | ... |
| 8 | ... | ... |
| 9 | ... | ... |
| 10 | ... | ... |
| 11 | ... | ... |
| 12 | ... | ... |
| 13 | ... | ... |
| 14 | ... | ... |
| 15 | ... | ... |
| 16 | ... | ... |
| 17 | ... | ... |

